

CD Radio Cassette-Corder

CFD-RS60CP

WARNING

To reduce the risk of fire or electric shock, do not expose this apparatus to rain or moisture.

To avoid electrical shock, do not open the cabinet. Refer servicing to qualified personnel only.

To reduce the risk of fire, do not cover the ventilation of the apparatus with newspapers, tablecloths, curtains, etc. And do not place lighted candles on the apparatus.

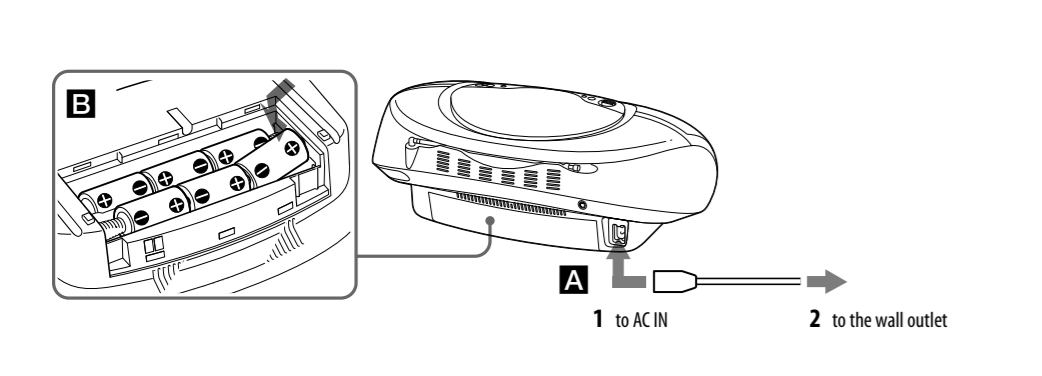
To reduce the risk of fire or electric shock, do not place this apparatus to dripping or splashing, and do not place objects filled with liquids, such as vases, on the apparatus.

As the main plug is used to disconnect the unit from the mains, connect the unit to an easily accessible AC outlet. Should you notice an abnormality in the unit, disconnect the main plug from the AC outlet immediately.

Do not install the appliance in a confined space, such as a backspace or built-in cabinet.

MP3EG Layer-3 audio coding technology and patents licensed from Fraunhofer IIS and Thomson.

Power sources

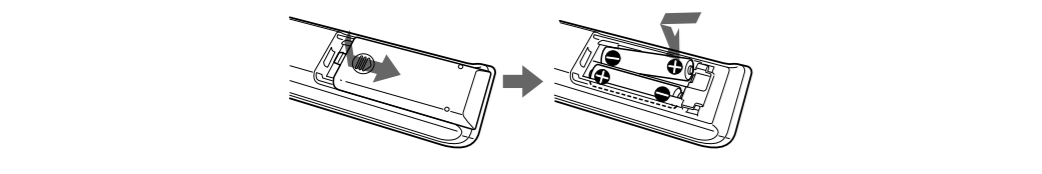


Connect the AC power cord **A** or insert six R20 (size D) batteries (not supplied) into the battery compartment **B**.

- Replace the batteries when the OPR/BATT **Ⓛ** indicator dies or when the unit stops operating.
- Replace all the batteries with new ones. Before you replace the batteries, be sure to take out the CD from the unit.
- To use the unit on batteries, disconnect the AC power cord from the unit.
- When you operate the unit on batteries, you cannot turn on the unit using the remote.

Preparing the remote

Insert two R03 (size AAAA) batteries (not supplied).



With normal use, the batteries should last for about six months. When the remote no longer operates the unit, replace all the batteries with new ones.

Replacing batteries
With normal use, the batteries should last for about six months. When the remote no longer operates the unit, replace all the batteries with new ones.

Replacing batteries
With normal use, the batteries should last for about six months. When the remote no longer operates the unit, replace all the batteries with new ones.

Replacing batteries
With normal use, the batteries should last for about six months. When the remote no longer operates the unit, replace all the batteries with new ones.

Replacing batteries
With normal use, the batteries should last for about six months. When the remote no longer operates the unit, replace all the batteries with new ones.

Replacing batteries
With normal use, the batteries should last for about six months. When the remote no longer operates the unit, replace all the batteries with new ones.

Replacing batteries
With normal use, the batteries should last for about six months. When the remote no longer operates the unit, replace all the batteries with new ones.

Replacing batteries
With normal use, the batteries should last for about six months. When the remote no longer operates the unit, replace all the batteries with new ones.

Replacing batteries
With normal use, the batteries should last for about six months. When the remote no longer operates the unit, replace all the batteries with new ones.

Replacing batteries
With normal use, the batteries should last for about six months. When the remote no longer operates the unit, replace all the batteries with new ones.

Replacing batteries
With normal use, the batteries should last for about six months. When the remote no longer operates the unit, replace all the batteries with new ones.

Replacing batteries
With normal use, the batteries should last for about six months. When the remote no longer operates the unit, replace all the batteries with new ones.

Replacing batteries
With normal use, the batteries should last for about six months. When the remote no longer operates the unit, replace all the batteries with new ones.

Replacing batteries
With normal use, the batteries should last for about six months. When the remote no longer operates the unit, replace all the batteries with new ones.

Replacing batteries
With normal use, the batteries should last for about six months. When the remote no longer operates the unit, replace all the batteries with new ones.

Replacing batteries
With normal use, the batteries should last for about six months. When the remote no longer operates the unit, replace all the batteries with new ones.

Replacing batteries
With normal use, the batteries should last for about six months. When the remote no longer operates the unit, replace all the batteries with new ones.

Replacing batteries
With normal use, the batteries should last for about six months. When the remote no longer operates the unit, replace all the batteries with new ones.

Replacing batteries
With normal use, the batteries should last for about six months. When the remote no longer operates the unit, replace all the batteries with new ones.

Replacing batteries
With normal use, the batteries should last for about six months. When the remote no longer operates the unit, replace all the batteries with new ones.

Replacing batteries
With normal use, the batteries should last for about six months. When the remote no longer operates the unit, replace all the batteries with new ones.

Replacing batteries
With normal use, the batteries should last for about six months. When the remote no longer operates the unit, replace all the batteries with new ones.

Replacing batteries
With normal use, the batteries should last for about six months. When the remote no longer operates the unit, replace all the batteries with new ones.

Replacing batteries
With normal use, the batteries should last for about six months. When the remote no longer operates the unit, replace all the batteries with new ones.

Replacing batteries
With normal use, the batteries should last for about six months. When the remote no longer operates the unit, replace all the batteries with new ones.

Replacing batteries
With normal use, the batteries should last for about six months. When the remote no longer operates the unit, replace all the batteries with new ones.

Replacing batteries
With normal use, the batteries should last for about six months. When the remote no longer operates the unit, replace all the batteries with new ones.

Replacing batteries
With normal use, the batteries should last for about six months. When the remote no longer operates the unit, replace all the batteries with new ones.

Replacing batteries
With normal use, the batteries should last for about six months. When the remote no longer operates the unit, replace all the batteries with new ones.

Replacing batteries
With normal use, the batteries should last for about six months. When the remote no longer operates the unit, replace all the batteries with new ones.

Replacing batteries
With normal use, the batteries should last for about six months. When the remote no longer operates the unit, replace all the batteries with new ones.

Replacing batteries
With normal use, the batteries should last for about six months. When the remote no longer operates the unit, replace all the batteries with new ones.

Replacing batteries
With normal use, the batteries should last for about six months. When the remote no longer operates the unit, replace all the batteries with new ones.

Replacing batteries
With normal use, the batteries should last for about six months. When the remote no longer operates the unit, replace all the batteries with new ones.

Replacing batteries
With normal use, the batteries should last for about six months. When the remote no longer operates the unit, replace all the batteries with new ones.

Replacing batteries
With normal use, the batteries should last for about six months. When the remote no longer operates the unit, replace all the batteries with new ones.

Replacing batteries
With normal use, the batteries should last for about six months. When the remote no longer operates the unit, replace all the batteries with new ones.

Replacing batteries
With normal use, the batteries should last for about six months. When the remote no longer operates the unit, replace all the batteries with new ones.

Replacing batteries
With normal use, the batteries should last for about six months. When the remote no longer operates the unit, replace all the batteries with new ones.

Replacing batteries
With normal use, the batteries should last for about six months. When the remote no longer operates the unit, replace all the batteries with new ones.

Replacing batteries
With normal use, the batteries should last for about six months. When the remote no longer operates the unit, replace all the batteries with new ones.

Replacing batteries
With normal use, the batteries should last for about six months. When the remote no longer operates the unit, replace all the batteries with new ones.

Replacing batteries
With normal use, the batteries should last for about six months. When the remote no longer operates the unit, replace all the batteries with new ones.

Replacing batteries
With normal use, the batteries should last for about six months. When the remote no longer operates the unit, replace all the batteries with new ones.

Replacing batteries
With normal use, the batteries should last for about six months. When the remote no longer operates the unit, replace all the batteries with new ones.

Replacing batteries
With normal use, the batteries should last for about six months. When the remote no longer operates the unit, replace all the batteries with new ones.

Replacing batteries
With normal use, the batteries should last for about six months. When the remote no longer operates the unit, replace all the batteries with new ones.

Replacing batteries
With normal use, the batteries should last for about six months. When the remote no longer operates the unit, replace all the batteries with new ones.

Replacing batteries
With normal use, the batteries should last for about six months. When the remote no longer operates the unit, replace all the batteries with new ones.

Replacing batteries
With normal use, the batteries should last for about six months. When the remote no longer operates the unit, replace all the batteries with new ones.

Replacing batteries
With normal use, the batteries should last for about six months. When the remote no longer operates the unit, replace all the batteries with new ones.

Replacing batteries
With normal use, the batteries should last for about six months. When the remote no longer operates the unit, replace all the batteries with new ones.

Replacing batteries
With normal use, the batteries should last for about six months. When the remote no longer operates the unit, replace all the batteries with new ones.

Replacing batteries
With normal use, the batteries should last for about six months. When the remote no longer operates the unit, replace all the batteries with new ones.

Replacing batteries
With normal use, the batteries should last for about six months. When the remote no longer operates the unit, replace all the batteries with new ones.

Replacing batteries
With normal use, the batteries should last for about six months. When the remote no longer operates the unit, replace all the batteries with new ones.

Replacing batteries
With normal use, the batteries should last for about six months. When the remote no longer operates the unit, replace all the batteries with new ones.

Specifications

General

Speaker Full range: 10 cm dia., 3.2 L, one type (2) Input 100 V (USB port: Type A, maximum 2.0 A) Power 500 mA Outputs Headphones jack (stereo miniplug) For CD radio cassette-corder: 220 ~ 230 V AC, 50/60 Hz, 9 V DC, 4 R20 size D) batteries For remote control: 3 V VINC. 2 R03 (size AAA) batteries Power consumption: AC 18 W Battery life For CD radio cassette-corder: **Recording** Sony R20P approx. 13.5 h Sony alkaline LR20 approx. 20 h **Type playback** Sony R20P approx. 7 h Sony alkaline LR20 approx. 12 h **Cassette-corder section** Sony R20P approx. 2.3 h Sony alkaline LR20 approx. 7 h

Dimensions Approx. 425 × 158.5 × 260 mm (width) (incl. projecting parts)

Design and specifications are subject to change without notice.

Optional accessories Sony MP3 headphones series

Operating Instructions GB

تعليمات التشغيل AR

http://www.sony.net/

Do not expose the batteries (battery pack or batteries installed) to excessive heat such as sunshine, fire or the like for a long time.

Excessive sound pressure from carphones and headphones can cause hearing loss.

Notes on DualDiscs
A DualDisc is a two sided disc product which mates DVD recorded material on one side with digital audio material on the other side. However, since the audio material side does not conform to the Compact Disc (CD) standard, playback on this product is not guaranteed.

Music discs encoded with copyright protection technologies
This product is designed to playback discs that conform to the Compact Disc (CD) standard. Recently, various music discs encoded with copyright protection technologies are marketed by some record companies. Please be aware that among those discs, there are some that do not conform to the CD standard and may not be playable by this product.

MP3EG Layer-3 audio coding technology and patents licensed from Fraunhofer IIS and Thomson.

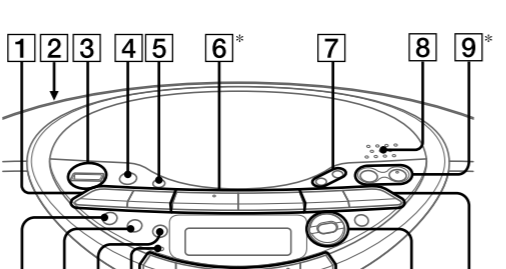
MP3EG Layer-3 audio coding technology and patents licensed from Fraunhofer IIS and Thomson.

MP3EG Layer-3 audio coding technology and patents licensed from Fraunhofer IIS and Thomson.

MP3EG Layer-3 audio coding technology and patents licensed from Fraunhofer IIS and Thomson.

MP3EG Layer-3 audio coding technology and patents licensed from Fraunhofer IIS and Thomson.

Basic Operations



To adjust the volume
Press VOLUME +/- (VOL +/- on the remote) **Ⓛ**.

To listen through headphones
Connect the headphones to the **Ⓛ** (headphones) jack **Ⓛ**.

To select the sound characteristic
Press SOUND **Ⓛ** on the unit repeatedly to select the audio emphasis you want.

Choose To get

ROCK powerful, clean sounds, emphasizing low and high range audio

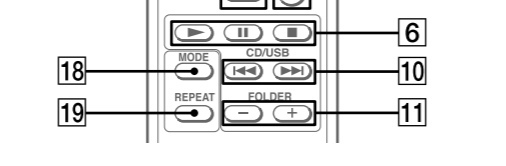
POP light, bright sounds emphasizing high and middle range audio

JAZZ percussive sounds, emphasizing bass audio

VOCAL the presence of vocals, stressing middle range audio

OFF the whole dynamic range for music such as classical music

To reinforce the bass sound
Press MEGA BASS **Ⓛ** on the unit. "MEGA BASS" appears in the display. To return to normal sound, press the button again.



* VOLUME +/- (VOL +/- on the remote) **Ⓛ**, **▶▶**, **◀◀**, **Ⓛ** and **Ⓛ** on the remote have a tactile dot.

Before using the unit

About the operating voltage
The unit's operating voltage is shown on the bottom of the unit. For changing the radio frequency range, and AC operation, check the operating voltage of your unit.

To turn on/off the power
Press POWER **Ⓛ**.

To turn on/off the power
Press POWER **Ⓛ**.

To turn on/off the power
Press POWER **Ⓛ**.

To turn on/off the power
Press POWER **Ⓛ**.

To turn on/off the power
Press POWER **Ⓛ**.

To turn on/off the power
Press POWER **Ⓛ**.

To turn on/off the power
Press POWER **Ⓛ**.

To turn on/off the power
Press POWER **Ⓛ**.

To turn on/off the power
Press POWER **Ⓛ**.

To turn on/off the power
Press POWER **Ⓛ**.

To turn on/off the power
Press POWER **Ⓛ**.

To turn on/off the power
Press POWER **Ⓛ**.

To turn on/off the power
Press POWER **Ⓛ**.

To turn on/off the power
Press POWER **Ⓛ**.

To turn on/off the power
Press POWER **Ⓛ**.

To turn on/off the power
Press POWER **Ⓛ**.

To turn on/off the power
Press POWER **Ⓛ**.

To turn on/off the power
Press POWER **Ⓛ**.

To turn on/off the power
Press POWER **Ⓛ**.

To turn on/off the power
Press POWER **Ⓛ**.

To turn on/off the power
Press POWER **Ⓛ**.

To turn on/off the power
Press POWER **Ⓛ**.

To turn on/off the power
Press POWER **Ⓛ**.

To turn on/off the power
Press POWER **Ⓛ**.

To turn on/off the power
Press POWER **Ⓛ**.

To turn on/off the power
Press POWER **Ⓛ**.

To turn on/off the power
Press POWER **Ⓛ**.

To turn on/off the power
Press POWER **Ⓛ**.

To turn on/off the power
Press POWER **Ⓛ**.

To turn on/off the power
Press POWER **Ⓛ**.

To turn on/off the power
Press POWER **Ⓛ**.

To turn on/off the power
Press POWER **Ⓛ**.

To turn on/off the power
Press POWER **Ⓛ**.

To turn on/off the power
Press POWER **Ⓛ**.

To turn on/off the power
Press POWER **Ⓛ**.

To turn on/off the power
Press POWER **Ⓛ**.

To turn on/off the power
Press POWER **Ⓛ**.

To turn on/off the power
Press POWER **Ⓛ**.

To turn on/off the power
Press POWER **Ⓛ**.

To turn on/off the power
Press POWER **Ⓛ**.

To turn on/off the power
Press POWER **Ⓛ**.

To turn on/off the power
Press POWER **Ⓛ**.

To turn on/off the power
Press POWER **Ⓛ**.

To turn on/off the power
Press POWER **Ⓛ**.

To turn on/off the power
Press POWER **Ⓛ**.

To turn on/off the power
Press POWER **Ⓛ**.

To turn on/off the power
Press POWER **Ⓛ**.

To turn on/off the power
Press POWER **Ⓛ**.

To turn on/off the power
Press POWER **Ⓛ**.

To turn on/off the power
Press POWER **Ⓛ**.

To turn on/off the power
Press POWER **Ⓛ**.

To turn on/off the power
Press POWER **Ⓛ**.

To turn on/off the power
Press POWER **Ⓛ**.

To turn on/off the power
Press POWER **Ⓛ**.

To turn on/off the power
Press POWER **Ⓛ**.

To turn on/off the power
Press POWER **Ⓛ**.

To turn on/off the power
Press POWER **Ⓛ**.

To turn on/off the power
Press POWER **Ⓛ**.

To turn on/off the power
Press POWER **Ⓛ**.

To turn on/off the power
Press POWER **Ⓛ**.

To turn on/off the power
Press POWER **Ⓛ**.

To turn on/off the power
Press POWER **Ⓛ**.

To turn on/off the power
Press POWER **Ⓛ**.

To turn on/off the power
Press POWER **Ⓛ**.

To turn on/off the power
Press POWER **Ⓛ**.

To turn on/off the power
Press POWER **Ⓛ**.

To turn on/off the power
Press POWER **Ⓛ**.

To turn on/off the power
Press POWER **Ⓛ**.

To turn on/off the power
Press POWER **Ⓛ**.

To turn on/off the power
Press POWER **Ⓛ**.

To turn on/off the power
Press POWER **Ⓛ**.

To turn on/off the power
Press POWER **Ⓛ**.

To turn on/off the power
Press POWER **Ⓛ**.

To turn on/off the power
Press POWER **Ⓛ**.

To turn on/off the power
Press POWER **Ⓛ**.

To turn on/off the power
Press POWER **Ⓛ**.

To turn on/off the power
Press POWER **Ⓛ**.

To turn on/off the power
Press POWER **Ⓛ**.

To turn on/off the power
Press POWER **Ⓛ**.

To turn on/off the power
Press POWER **Ⓛ**.

To turn on/off the power
Press POWER **Ⓛ**.

To turn on/off the power
Press POWER **Ⓛ**.

To turn on/off the power
Press POWER **Ⓛ**.

To turn on/off the power
Press POWER **Ⓛ**.

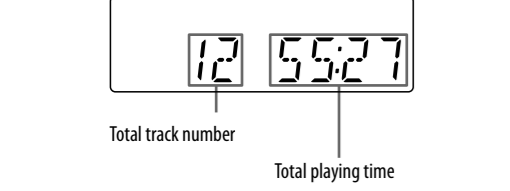
Other Operations

Using the display

You can check information from the CD using the display.

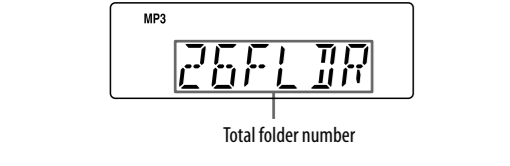
Checking the information of an audio CD

To check the total track number and playing time of the CD
Press **■** **[6]** to stop the CD playback.

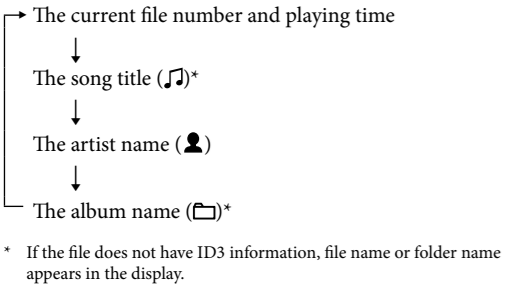


Checking the information of an MP3 disc

To check the total folder number on the CD
Press **■** **[6]** to stop the CD playback.



To check file information
Press DISP/ENT/MEMORY **[7]** on the unit while playing an MP3 disc. The display changes as follows:



Playing tracks/MP3 files repeatedly (Repeat Play)

You can play tracks/MP3 files repeatedly in normal, shuffle or program play modes.

- Press **CD** **[6]** on the unit.
- "CD" appears in the display.
- Proceed as follows.

Repeat	Do this
<ul style="list-style-type: none">single track/MP3 file	<ol style="list-style-type: none">Press REPEAT [9] on the unit until "CD" appears. Press ◀▶ [10] to select the track/MP3 file that you want to repeat. Press ▶ on the unit (▶ on the remote) [6] on the unit.

all tracks/MP3 files on the CD

- Press REPEAT **[9]** on the unit until "CD" appears.
- Press **▶** on the unit (**▶** on the remote) **[6]**.

a selected folder (MP3 disc only)

- Press REPEAT **[9]** on the unit until "CD" and "▲" appear.
- Select the folder by pressing **◀** or **▶** (FOLDER + or – on the remote) **[6]**.
- Press **▶** on the unit (**▶** on the remote) **[6]**.

tracks/MP3 files in random order

- Start Shuffle Play (see "Playing tracks/MP3 files in random order").
- Press REPEAT **[9]** on the unit until "SHUF" and "▲" appear.
- Press **▶** on the unit (**▶** on the remote) **[6]**.

MP3 files in a selected folder (MP3 disc only)

- Start Folder Shuffle Play (see "Playing tracks/MP3 files in random order").
- Press REPEAT **[9]** on the unit until "SHUF" and "▲" appear.
- Press **▶** on the unit (**▶** on the remote) **[6]**.

programed tracks/MP3 files (see tracks/MP3 files)

- Press REPEAT **[9]** on the unit until "CD" and "PGM" appear.
- Press **▶** on the unit (**▶** on the remote) **[6]**.

To cancel Repeat Play
Press REPEAT **[9]** on the unit until "CD" disappears from the display.

Playing tracks/MP3 files in random order (Shuffle Play)

You can play tracks/MP3 files in random order.

- Press **CD** **[6]** on the unit.
- "CD" appears in the display.
- Press **MODE** **[8]** until "SHUF" appears in the display.
- Press **▶** on the unit (**▶** on the remote) **[6]** to start Shuffle Play.
- Press **■** **[6]** to stop the CD playback.

To cancel Shuffle Play
Press MODE **[8]** until "SHUF" disappears from the display.

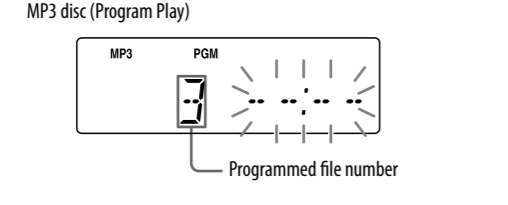
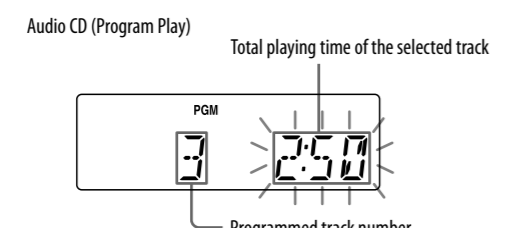
Tips

- During Shuffle Play, you cannot select the previous track/MP3 file by pressing **◀▶** **[10]**.
- The resume function does not work during Shuffle Play.

Creating your own program (Program Play)

You can arrange the playing order of up to 25 tracks/MP3 files on a CD.

- Press **CD** **[6]** on the unit.
- "CD" appears in the display.
- Press **MODE** **[8]** until "PGM" appears in the display.
- Press **◀▶** or **▶** **[10]** to select the track/MP3 file, and then press DISP/ENT/MEMORY **[7]** to add it to the program. Repeat to program tracks/MP3 files in the order that you want. After programming the first track, "STEP 1" appears, followed by selected track/MP3 file. Each time you add a track/MP3 file, the step number increments by one.



- Press **▶** on the unit (**▶** on the remote) **[6]** to start Program Play.

To cancel Program Play
Stop playing first. Then press **MODE** **[8]** until "PGM" disappears from the display.

To delete the last track of the program
Press CLEAR **[20]** on the remote while the unit is stopped.

Tips

- You can play the same program again, since the program is saved until you open the CD compartment.
- You can record your own program. After you've created the program, insert a blank tape and press **■** on the unit to start recording.
- The resume function does not work during Program Play.

Presetting radio stations

You can store radio stations into the unit's memory. You can preset up to 30 radio stations, 20 for FM and 10 for AM in any order.

- Press **RADIO** **[12]** repeatedly on the unit to select the band.
- Hold down **RADIO** **[12]** on the unit for 2 seconds until "AUTO" flashes in the display.
- Press DISP/ENT/MEMORY **[7]** on the unit. The stations are stored in memory from the lower frequencies to the higher ones.

If a station cannot be preset automatically
You need to preset a station with a weak signal manually.

- Press **RADIO** **[12]** repeatedly on the unit to select the band.
- Turn in a station you want.
- Hold down DISP/ENT/MEMORY **[7]** on the unit for 2 seconds until the preset number flashes in the display.
- Press PRESET + or – **[10]** on the unit until the preset number you want for the station flashes in the display.
- Press DISP/ENT/MEMORY **[7]** on the unit. The new station replaces the old one.

On the remote

- Press **BAND** **[21]** until the band you want appears in the display.
- Turn in a station you want.
- Hold down the number buttons **[22]** that you want to preset the new station on for about 2 seconds. To select a one-digit preset number, hold down the number for about 2 seconds.
- To select a two-digit preset number, press the first digit, and then hold down the second digit for about 2 seconds. (Example) For preset number 1: Hold down 1 **[22]** for about 2 seconds. For preset number 12: Press 1 **[22]**, and then hold down 2 **[22]** for about 2 seconds.

Tip
The preset radio stations remain in memory even if you unplug the AC power cord or remove the batteries.

Playing preset radio stations

- Press **RADIO** **[12]** repeatedly on the unit to select the band.
- Press PRESET + or – **[10]** on the unit to tune in the stored station. (Examples) For preset number 1: Press 1 **[22]**, and then ENTER **[23]**. For preset number 12: Press 1 **[22]**, and then ENTER **[23]**.

Check the websites below for the latest information about compatible devices.
For customers in Europe:
<http://support.sony-europe.com/>
For customers in Latin America:
<http://www.sony-latin.com/na/info/>
For customers in Asia and Oceania:
<http://www.sony-asia.com/section/support/>

Notes

- When formatting the above models, be sure to format using the model itself or the dedicated formatting software for that model. Otherwise, you may be unable to record the USB device properly on this unit.
- Do not use USB devices other than those USB devices. Operation of models not listed here is not guaranteed.
- Operation may not always be ensured even when using those USB devices.
- Some of those USB devices may not be available for purchase in certain areas.

Falling asleep to music

- Play the music source you want.
- Press **SLEEP** **[14]** to display "SLEEP".
- Press **SLEEP** **[14]** to select the minutes until the unit goes off automatically. Each time you press the button, the indication changes as follows: "AUTO" → "60MIN" → "30MIN" → "20MIN" → "10MIN" → "OFF".
 - When you select "AUTO", the CD stops playing in 90 minutes at most and the unit goes off automatically. When you are listening to the radio, the radio goes off in 90 minutes.
 - If 4 seconds have passed after you pressed SLEEP **[14]**, the minutes in the display are entered. When the preset time has passed, the unit goes off automatically.

To cancel the sleep function
Press POWER **[15]** or SLEEP **[14]** to turn off the power.

Note
If the tape length of one side is longer than the set time, the unit will go off until the tape reaches the end.

Recording a single track or MP3 file to a USB device during playback

REC1 Recording
This procedure allows you to easily record the currently playing track or MP3 file to a USB device. See also "Syncho Recording" in "Recording from a disc to a USB device" on the front page.

- Connect a USB device with recording capability to the <=> (USB) port **[3]**.
- Press **CD** **[6]** and insert the disc with the track or MP3 file that you want to record.
- Select the track or MP3 file and start playing it.
- Press CD-USB SYNC/REC **[4]** on the unit while the selected track or MP3 file is playing. "REC1" flashes and the display cycles through "REC 1", "FREEEXAM" (free space on the USB device) and "PUSH ENT". The USB device changes to recording standby and the unit to play pause.
- If the unit is the first-time capacity in giga-byte, "FREEEXC" will be displayed.

Press DISP/ENT/MEMORY **[7]** on the unit (ENTER on the remote). When recording is completed, the CD player continues to play.

To stop recording
Press **■** **[6]**.

بتم عرض "READING" لمدة طويلة، أو قد يستغرق أوقات طويلة قبل أن يبدأ التشغيل.

– قد تستغرق عملية القراءة وقتًا طويلًا في الحالات التالية:

- في حالة وجود العديد من الملفات والمقتات على جهاز USB.
- مما تكون نسبة الخطأ منخفضة للغاية.
- عندما تكون نسبة الخطأ عالية جدًا.

– لا يمكن التعرف تلقائيًا على ملفات MP3 بالترتيب والإشارات التالية:

- أجل العدد الكلي للملفات على جهاز USB 1٠٠ أو أقل.
- لا يمكن التعرف تلقائيًا على الملفات التي تزيد عن ١٠٠٠ أو أقل.

الحفاظ على

- في تكون البيانات المرحدة على جهاز USB تالفة.
- في إيراد بيانات الموسيقى من إحدى أو جهاز USB، يمكن هنا الجهاز أن يفرض فقط الأوامر المخزنة في الذاكرة الأبعدية. إن يتم عرض الحروف الأخرى بشكل صحيح.

لا يتم التعرف على جهاز USB.

- قد يبايقف تشغيل الجهاز وإعادة تحميل جهاز USB. ثم قم بتحميل الجهاز.

– تم تحميل جهاز USB للتعرف على البرامج (انظر "أجهزة USB قابلة للتشغيل").

– جهاز USB يعمل على تحميل الصور الصحيح، إرجع إلى دليل تشغيل جهاز USB للحصول على تفاصيل حول العمل مع هذه المكدسة. إذا ظلت المكدسة تالفة، فاقبل بأقرب مزود Sony لبيد.

لا يبدأ التشغيل.

- قد يبايقف تشغيل الجهاز وإعادة تحميل جهاز USB.
- قد يتوقف تشغيل الجهاز. يمكن هنا أيضًا تشغيل جهاز USB.

التشغيل لا يعمل من سائل الأول.

- قد يتسبب وضع التشغيل على سائل التشغيل العداء.

لا يمكن تشغيل التسجيل في الأمتار.

- تم تهيئة جهاز التسجيل صحيح، إرجع إلى دليل تشغيل الجهاز.
- تم إيقاف تشغيل الجهاز. قد يتسبب تشغيل الجهاز في إيقاف تشغيل الجهاز.
- تم إيقاف تشغيل الجهاز. قد يتسبب تشغيل الجهاز في إيقاف تشغيل الجهاز.

لا يمكن تشغيل التسجيل على جهاز USB.

- تم إيقاف تشغيل الجهاز. قد يتسبب تشغيل الجهاز في إيقاف تشغيل الجهاز.
- تم إيقاف تشغيل الجهاز. قد يتسبب تشغيل الجهاز في إيقاف تشغيل الجهاز.

لا يمكن تشغيل التسجيل على جهاز USB.

- تم إيقاف تشغيل الجهاز. قد يتسبب تشغيل الجهاز في إيقاف تشغيل الجهاز.
- تم إيقاف تشغيل الجهاز. قد يتسبب تشغيل الجهاز في إيقاف تشغيل الجهاز.

لا يمكن تشغيل التسجيل على جهاز USB.

- تم إيقاف تشغيل الجهاز. قد يتسبب تشغيل الجهاز في إيقاف تشغيل الجهاز.
- تم إيقاف تشغيل الجهاز. قد يتسبب تشغيل الجهاز في إيقاف تشغيل الجهاز.

لا يمكن تشغيل التسجيل على جهاز USB.

- تم إيقاف تشغيل الجهاز. قد يتسبب تشغيل الجهاز في إيقاف تشغيل الجهاز.
- تم إيقاف تشغيل الجهاز. قد يتسبب تشغيل الجهاز في إيقاف تشغيل الجهاز.

لا يمكن تشغيل التسجيل على جهاز USB.

- تم إيقاف تشغيل الجهاز. قد يتسبب تشغيل الجهاز في إيقاف تشغيل الجهاز.
- تم إيقاف تشغيل الجهاز. قد يتسبب تشغيل الجهاز في إيقاف تشغيل الجهاز.

لا يمكن تشغيل التسجيل على جهاز USB.

- تم إيقاف تشغيل الجهاز. قد يتسبب تشغيل الجهاز في إيقاف تشغيل الجهاز.
- تم إيقاف تشغيل الجهاز. قد يتسبب تشغيل الجهاز في إيقاف تشغيل الجهاز.

لا يمكن تشغيل التسجيل على جهاز USB.

- تم إيقاف تشغيل الجهاز. قد يتسبب تشغيل الجهاز في إيقاف تشغيل الجهاز.
- تم إيقاف تشغيل الجهاز. قد يتسبب تشغيل الجهاز في إيقاف تشغيل الجهاز.

لا يمكن تشغيل التسجيل على جهاز USB.

- تم إيقاف تشغيل الجهاز. قد يتسبب تشغيل الجهاز في إيقاف تشغيل الجهاز.
- تم إيقاف تشغيل الجهاز. قد يتسبب تشغيل الجهاز في إيقاف تشغيل الجهاز.

لا يمكن تشغيل التسجيل على جهاز USB.

- تم إيقاف تشغيل الجهاز. قد يتسبب تشغيل الجهاز في إيقاف تشغيل الجهاز.
- تم إيقاف تشغيل الجهاز. قد يتسبب تشغيل الجهاز في إيقاف تشغيل الجهاز.

لا يمكن تشغيل التسجيل على جهاز USB.

- تم إيقاف تشغيل الجهاز. قد يتسبب تشغيل الجهاز في إيقاف تشغيل الجهاز.
- تم إيقاف تشغيل الجهاز. قد يتسبب تشغيل الجهاز في إيقاف تشغيل الجهاز.

لا يمكن تشغيل التسجيل على جهاز USB.

- تم إيقاف تشغيل الجهاز. قد يتسبب تشغيل الجهاز في إيقاف تشغيل الجهاز.
- تم إيقاف تشغيل الجهاز. قد يتسبب تشغيل الجهاز في إيقاف تشغيل الجهاز.

لا يمكن تشغيل التسجيل على جهاز USB.

- تم إيقاف تشغيل الجهاز. قد يتسبب تشغيل الجهاز في إيقاف تشغيل الجهاز.
- تم إيقاف تشغيل الجهاز. قد يتسبب تشغيل الجهاز في إيقاف تشغيل الجهاز.

لا يمكن تشغيل التسجيل على جهاز USB.

- تم إيقاف تشغيل الجهاز. قد يتسبب تشغيل الجهاز في إيقاف تشغيل الجهاز.
- تم إيقاف تشغيل الجهاز. قد يتسبب تشغيل الجهاز في إيقاف تشغيل الجهاز.

لا يمكن تشغيل التسجيل على جهاز USB.

- تم إيقاف تشغيل الجهاز. قد يتسبب تشغيل الجهاز في إيقاف تشغيل الجهاز.
- تم إيقاف تشغيل الجهاز. قد يتسبب تشغيل الجهاز في إيقاف تشغيل الجهاز.

لا يمكن تشغيل التسجيل على جهاز USB.

- تم إيقاف تشغيل الجهاز. قد يتسبب تشغيل الجهاز في إيقاف تشغيل الجهاز.
- تم إيقاف تشغيل الجهاز. قد يتسبب تشغيل الجهاز في إيقاف تشغيل الجهاز.

لا يمكن تشغيل التسجيل على جهاز USB.

- تم إيقاف تشغيل الجهاز. قد يتسبب تشغيل الجهاز في إيقاف تشغيل الجهاز.
- تم إيقاف تشغيل الجهاز. قد يتسبب تشغيل الجهاز في إيقاف تشغيل الجهاز.

لا يمكن تشغيل التسجيل على جهاز USB.

- تم إيقاف تشغيل الجهاز. قد يتسبب تشغيل الجهاز في إيقاف تشغيل الجهاز.
- تم إيقاف تشغيل الجهاز. قد يتسبب تشغيل الجهاز في إيقاف تشغيل الجهاز.

لا يمكن تشغيل التسجيل على جهاز USB.

- تم إيقاف تشغيل الجهاز. قد يتسبب تشغيل الجهاز في إيقاف تشغيل الجهاز.
- تم إيقاف تشغيل الجهاز. قد يتسبب تشغيل الجهاز في إيقاف تشغيل الجهاز.

لا يمكن تشغيل التسجيل على جهاز USB.

- تم إيقاف تشغيل الجهاز. قد يتسبب تشغيل الجهاز في إيقاف تشغيل الجهاز.
- تم إيقاف تشغيل الجهاز. قد يتسبب تشغيل الجهاز في إيقاف تشغيل الجهاز.

لا يمكن تشغيل التسجيل على جهاز USB.

- تم إيقاف تشغيل الجهاز. قد يتسبب تشغيل الجهاز في إيقاف تشغيل الجهاز.
- تم إيقاف تشغيل الجهاز. قد يتسبب تشغيل الجهاز في إيقاف تشغيل الجهاز.

لا يمكن تشغيل التسجيل على جهاز USB.

- تم إيقاف تشغيل الجهاز. قد يتسبب تشغيل الجهاز في إيقاف تشغيل الجهاز.
- تم إيقاف تشغيل الجهاز. قد يتسبب تشغيل الجهاز في إيقاف تشغيل الجهاز.

مشغل الأشرطة

لا يتحرك الشريط عند الضغط على زر التشغيل.

الزر **■ لا يعمل أو لا يتحرك عند الضغط على ولا يمكن تشغيله.**

– ماكد من أن لسان الحزمة الموجود بالشريط في مكانه.

جودة التشغيل أو التسجيل أو النسخ ضعيفة.

- قد يتسبب تشغيل الجهاز في إيقاف تشغيل الجهاز.
- قد يتسبب تشغيل الجهاز في إيقاف تشغيل الجهاز.

– تم إيقاف تشغيل الجهاز. قد يتسبب تشغيل الجهاز في إيقاف تشغيل الجهاز.

– تم إيقاف تشغيل الجهاز. قد يتسبب تشغيل الجهاز في إيقاف تشغيل الجهاز.

– تم إيقاف تشغيل الجهاز. قد يتسبب تشغيل الجهاز في إيقاف تشغيل الجهاز.

– تم إيقاف تشغيل الجهاز. قد يتسبب تشغيل الجهاز في إيقاف تشغيل الجهاز.

– تم إيقاف تشغيل الجهاز. قد يتسبب تشغيل الجهاز في إيقاف تشغيل الجهاز.

– تم إيقاف تشغيل الجهاز. قد يتسبب تشغيل الجهاز في إيقاف تشغيل الجهاز.

– تم إيقاف تشغيل الجهاز. قد يتسبب تشغيل الجهاز في إيقاف تشغيل الجهاز.

– تم إيقاف تشغيل الجهاز. قد يتسبب تشغيل الجهاز في إيقاف تشغيل الجهاز.

– تم إيقاف تشغيل الجهاز. قد يتسبب تشغيل الجهاز في إيقاف تشغيل الجهاز.

– تم إيقاف تشغيل الجهاز. قد يتسبب تشغيل الجهاز في إيقاف تشغيل الجهاز.

– تم إيقاف تشغيل الجهاز. قد يتسبب تشغيل الجهاز في إيقاف تشغيل الجهاز.

– تم إيقاف تشغيل الجهاز. قد يتسبب تشغيل الجهاز في إيقاف تشغيل الجهاز.

– تم إيقاف تشغيل الجهاز. قد يتسبب تشغيل الجهاز في إيقاف تشغيل الجهاز.

– تم إيقاف تشغيل الجهاز. قد يتسبب تشغيل الجهاز في إيقاف تشغيل الجهاز.

– تم إيقاف تشغيل الجهاز. قد يتسبب تشغيل الجهاز في إيقاف تشغيل الجهاز.

– تم إيقاف تشغيل الجهاز. قد يتسبب تشغيل الجهاز في إيقاف تشغيل الجهاز.

– تم إيقاف تشغيل الجهاز. قد يتسبب تشغيل الجهاز في إيقاف تشغيل الجهاز.

– تم إيقاف تشغيل الجهاز. قد يتسبب تشغيل الجهاز في إيقاف تشغيل الجهاز.

– تم إيقاف تشغيل الجهاز. قد يتسبب تشغيل الجهاز في إيقاف تشغيل الجهاز.

– تم إيقاف تشغيل الجهاز. قد يتسبب تشغيل الجهاز في إيقاف تشغيل الجهاز.

– تم إيقاف تشغيل الجهاز. قد يتسبب تشغيل الجهاز في إيقاف تشغيل الجهاز.

– تم إيقاف تشغيل الجهاز. قد يتسبب تشغيل الجهاز في إيقاف تشغيل الجهاز.

– تم إيقاف تشغيل الجهاز. قد يتسبب تشغيل الجهاز في إيقاف تشغيل الجهاز.

– تم إيقاف تشغيل الجهاز. قد يتسبب تشغيل الجهاز في إيقاف تشغيل الجهاز.

– تم إيقاف تشغيل الجهاز. قد يتسبب تشغيل الجهاز في إيقاف تشغيل الجهاز.

– تم إيقاف تشغيل الجهاز. قد يتسبب تشغيل الجهاز في إيقاف تشغيل الجهاز.

– تم إيقاف تشغيل الجهاز. قد يتسبب تشغيل الجهاز في إيقاف تشغيل الجهاز.

تحري الخطأ وإصلاحه

صورة عامة

لا يمكن توصيل الطاقة

لا يمكن توصيل الطاقة بالجهاز، كما يتم عرض "BATTERY" و"ERROR" بصورة متناوبة.

لا يمكن توصيل الطاقة بالجهاز، كما يتم عرض "BATTERY" و"ERROR" بصورة متناوبة.

لا يوجد صوت.

لا يوجد صوت.

لا يوجد صوت.

لا يوجد صوت.

لا يوجد صوت.

لا يوجد صوت.

لا يوجد صوت.

لا يوجد صوت.

لا يوجد صوت.

لا يوجد صوت.

لا يوجد صوت.

لا يوجد صوت.

لا يوجد صوت.

لا يوجد صوت.

لا يوجد صوت.

لا يوجد صوت.

لا يوجد صوت.

لا يوجد صوت.

لا يوجد صوت.

لا يوجد صوت.

لا يوجد صوت.

لا يوجد صوت.

لا يوجد صوت.

لا يوجد صوت.

لا يوجد صوت.

لا يوجد صوت.

Playable/Recordable USB devices

You can use the following Sony USB devices on this unit. Other USB devices are not playable/recordable on this unit.

Verified Sony digital music player (as of January 2007)

Product name	Model name
Walkman®	NWD-B103/B103F/B105/B105F

Verified Sony USB storage media (as of January 2007)

Product name	Model name
MICROVAULT	UMS112EX / 1GEX / 2GEX / USM128 / 256 / 512 / 1G / 2G / 4G
	UMS121X / 1GX / 2GX / 4GX
	UMS264H / 512H / 1GH / 2GH / 4GH

Check the websites below for the latest information about compatible devices.
For customers in Europe:
<http://support.sony-europe.com/>
For customers in Latin America:
<http://www.sony-latin.com/na/info/>
For customers in Asia and Oceania:
<http://www.sony-asia.com/section/support/>

Notes

- When formatting the above models, be sure to format using the model itself or the dedicated formatting software for that model. Otherwise, you may be unable to record the USB device properly on this unit.
- Do not use USB devices other than those USB devices. Operation of models not listed here is not guaranteed.
- Operation may not always be ensured even when using those USB devices.
- Some of those USB devices may not be available for purchase in certain areas.

On power sources

- For AC operation, check that the unit's operating voltage is identical with your local power supply (see "Specifications") and use the supplied AC power cord; do not use any other type.
- The unit is not disconnected from the AC power source (mains) as long as it is connected to the wall outlet, even if the unit itself has been turned off.
- Unplug the unit from the wall outlet when it is not used for an extended period of time.
- When the batteries are not to be used, remove them to avoid damage that can be caused by battery leakage or corrosion.
- The nameplate and important information concerning safety are located on the bottom exterior.

On placement

- Do not leave the unit in a location near heat sources, in a place subject to direct sunlight, excessive dust or mechanical shock or in a car subject to the direct rays of sunlight.
- Do not place the unit on an inclined or unstable place.
- Do not place anything within 10 mm of the side of the cabinet. The ventilation holes must be unobstructed for the unit to operate properly and prolong the life of its components.
- Since a strong magnet is used for the speakers, keep personal credit cards using magnetic coding or spring-wound watches away from the unit to prevent possible damage from the magnet.

On operation

- If the unit is brought directly from a cold to a warm location, or is placed in a warm damp room, moisture may condense on the lens inside the CD player section. Should this occur, the unit will not operate properly. In this case, remove the CD and wait about an hour for the moisture to evaporate.
- If the unit has not been used for a long time, set it in the playback mode to warm it up for a few minutes before inserting a cassette.

Notes on cassettes

- Break off the cassette tab from side A or B to prevent accidental recording. If you want to reuse the tape for recording, insert the cassette with adhesive tape.

When you are playing a tape using this function:
If the tape length of one side is longer than the set time, the unit will go off until the tape reaches the end.

التدابير الوقائية

لا تستخدم والحبال القوية للتمسك بالزرود أو فتحة المعتاد "تر" أو الطيات التورق تفرار، أو فتحة CD-RW/CD-R. يمكن تشغيل الأشرطة الكهربية الإلكترونية والصغيرة أصلاً لأشرطة التورق الجغوغراف اليابانية.