

# ***Floppy Disk Adaptor for Memory Stick***

---

Operating Instructions \_\_\_\_\_ **GB**

Mode d'emploi \_\_\_\_\_ **FR**

***MSAC-FD2M***



# English

Before operating the unit, please read this instructions thoroughly, and retain it for future reference.

## For the customers in U.S.A.

This device complies with Part 15 of the FCC Rules. Operation is subject to the following two conditions:

- (1) This device may not cause harmful interference, and
- (2) this device must accept any interference received, including interference that may cause undesired operation.

## CAUTION

You are cautioned that any changes or modifications not expressly approved in this manual could void your authority to operate this equipment.

### Note:

This equipment has been tested and found to comply with the limits for a Class B digital device, pursuant to Part 15 of the FCC Rules. These limits are designed to provide reasonable protection against harmful interference in a residential installation. This equipment generates, uses, and can radiate radio frequency energy and, if not installed and used in accordance with the instructions, may cause harmful interference to radio communications. However, there is no guarantee that interference will not occur in a particular installation. If this equipment does cause harmful interference to radio or television reception, which can be determined by turning the equipment off and on, the user is encouraged to try to correct the interference by one or more of the following measures:

- Reorient or relocate the receiving antenna.
- Increase the separation between the equipment and receiver.
- Connect the equipment into an outlet on a circuit different from that to which the receiver is connected.
- Consult the dealer or an experienced radio/TV technician for help.

## For the customers in Canada

This Class B digital apparatus complies with Canadian ICES-003.


## For the customers in Germany

Directive: EMC Directive 89/336/EEC.  
92/31/EEC

This equipment complies with the EMC regulations when used under the following circumstances:

- Residential area
- Business district
- Light-industry district

(This equipment complies with the EMC standard regulations EN55022 Class B.)

- If you use 720KB/1.25MB floppy disks, data on the disks may be corrupted.
- You can use this floppy disk adaptor with FD Mavicas that have the  mark.
- You cannot use this floppy disk adaptor when running Mavicap.
- You cannot use this floppy disk adaptor with a floppy disk drive that is connected to your computer using the USB connector.
- MSAC-FD2M may not work with certain models of personal computers or floppy disk drives.
- Always backup valuable data.
- Do not use or store the adaptor in any area where it could be subject to strong static electricity or electrical emissions.

# Table of Contents

---

## **Before You Begin**

|                                |   |
|--------------------------------|---|
| Check the items supplied ..... | 4 |
|--------------------------------|---|

---

## **Setting Up**

|                                    |   |
|------------------------------------|---|
| Installing lithium batteries ..... | 5 |
|------------------------------------|---|

### **For Windows**

|                         |   |
|-------------------------|---|
| Installing driver ..... | 7 |
|-------------------------|---|

|                           |   |
|---------------------------|---|
| Uninstalling driver ..... | 9 |
|---------------------------|---|

### **For Macintosh**

|                                   |    |
|-----------------------------------|----|
| Installing utility software ..... | 10 |
|-----------------------------------|----|

|                                     |    |
|-------------------------------------|----|
| Uninstalling utility software ..... | 10 |
|-------------------------------------|----|

---

## **Operation**

|                                |    |
|--------------------------------|----|
| Inserting "Memory Stick" ..... | 11 |
|--------------------------------|----|

### **For Windows**

|                       |    |
|-----------------------|----|
| Using MSAC-FD2M ..... | 12 |
|-----------------------|----|

|                         |    |
|-------------------------|----|
| Icons on task bar ..... | 13 |
|-------------------------|----|

|                                 |    |
|---------------------------------|----|
| Formatting "Memory Stick" ..... | 13 |
|---------------------------------|----|

|                    |    |
|--------------------|----|
| On-line help ..... | 13 |
|--------------------|----|

### **For Macintosh**

|                       |    |
|-----------------------|----|
| Using MSAC-FD2M ..... | 14 |
|-----------------------|----|

---

## **Additional Information**

|                   |    |
|-------------------|----|
| Precautions ..... | 20 |
|-------------------|----|

|                       |    |
|-----------------------|----|
| Troubleshooting ..... | 21 |
|-----------------------|----|

|                      |    |
|----------------------|----|
| Specifications ..... | 22 |
|----------------------|----|

## **Notes**

- Menus shown in the instructions may differ slightly from the actual software menus.
- The explanations in the instructions are based on an assumption of a good grounding in the operations of computer. For information on the operation of your computer and operating system, see the respective manuals.

## **Trademarks**

- "Memory Stick" and  are trademarks of Sony Corporation.
- Microsoft® and Windows® are either registered trademarks or trademarks of Microsoft Corporation in the United States and/or other countries.
- Apple, Macintosh and Mac OS are trademarks of Apple Computer, Inc.
- All other company and product names are registered trademarks or trademarks of their respective companies.

The symbols for "trademark" and "registered," ™ and ®, are omitted in these instructions.

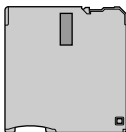
## ► **Before You Begin**

---

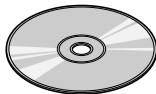
### **Check the items supplied**

Check to make sure the package contains all of the following items. If any item is missing, get in touch with your Sony dealer or local authorized Sony service facility.

**MSAC-FD2M  
Floppy Disk Adaptor  
for Memory Stick**



**CD-ROM (SPVD-005 Device Driver)  
(for Windows/Macintosh) (1)**



**CR2016 lithium battery (2)**



**Operating Instructions for MSAC-FD2M (2)**

**Warranty (1)**

# Installing lithium batteries

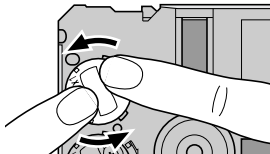
The power source for the MSAC-FD2M consists of two lithium button batteries (CR2016).

( The CR2016 lithium battery will be indicated below simply as “battery.”)

Before beginning operation, follow the steps shown below to install the batteries.

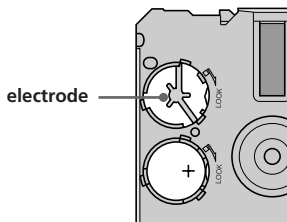
## 1 Remove battery covers.

Place the MSAC-FD2M on a flat surface. With your finger, press and hold the upper groove on the battery cover. Turn the battery cover counterclockwise until it clicks and then remove the battery cover.



## 2 Insert batteries.

Insert two new batteries into the battery wells, making sure that the plus sign faces upward.

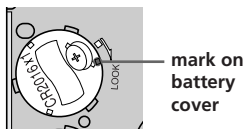
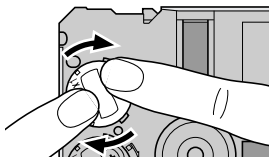


Continued

## Installing lithium batteries (continued)

### 3 Replace the battery covers.

After replacing the battery cover, press down and hold the upper groove with your finger and turn it clockwise until the mark is aligned with the arrow LOCK mark.



#### Notes

- Always replace both batteries at the same time.
- When attaching the battery cover, make sure you do not apply too much force in pressing on the cover. Too much force could break the cover.

#### WARNING

The battery may explode if mistreated. Do not recharge, disassemble, nor dispose of it in fire.

#### Lithium Battery

- Use lithium button battery CR2016. Use of any other battery may present a risk of fire or explosion. Discard used batteries according to the manufacturer's instructions.
- Keep the lithium battery out of the reach of children.
- Should the battery be swallowed, immediately consult a doctor.
- Wipe the battery with a dry cloth to ensure good contact.

## • For Windows

# Installing driver <Windows>

Install the software needed to use the adaptor.

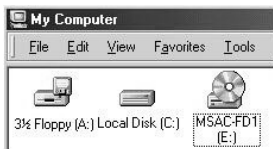
The procedure to install the software differs according to the OS.

Follow the procedure to install below for the OS in your machine.

The screen shown in the following procedure are examples. Actual screens differ according to the OS.

If you are using Windows NT or Windows 2000, you must log in with the permission of administrator.

- 1** Insert the CD-ROM supplied with the adaptor into the CD-ROM drive.
- 2** Open "My Computer".
- 3** Open the CD-ROM drive [MSAC-FD1].



- 4** Open "English".



- 5** Open the folder named the same as your OS.

If you are using Windows 98SE, open "Win95,98,Me,NT4."



Continued

## Installing driver <Windows> (continued)

- 6** Double-click "Setup. exe" to set up the driver.



- 7** That starts up the installation program.

Follow the on-screen instructions to complete the installation of the program file.

- 8** When the installation is complete, a message appears telling you to restart the computer.

Follow the instructions and restart.

- 9** After the restart, a floppy disk icon will appear in the task bar. The installation has been successfully completed.





## Uninstalling driver <Windows>

- 1** Click on [Start], set the cursor on [Settings] and click on [Control Panel].  
[Control Panel] window appears.
- 2** Double-click on [Add/Remove Programs].  
[Add/Remove Programs Properties] appears.
- 3** If "Install/Uninstall" does not appear, click on the "Install/Uninstall" tab.  
The "Install/Uninstall" window then appears.
- 4** Select "Memory Stick/Floppy Disk Adaptor" and click on "Add/Remove...".  
The "Confirm File Deletion" dialog box appears.
- 5** Click on [Yes].

\* The display after step 2 differs according to the OS.

See Windows on-line help for more detailed information.

\* When you uninstall the driver software, some messages which are not described in this manual may appear on the screen.

If this happens, follow the on-screen instruction.

If there is no icon in the task bar, the uninstallation is successful.

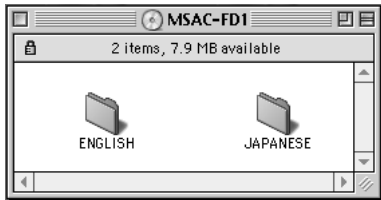
### **Note**

The adaptor can no longer be used after uninstall the software.

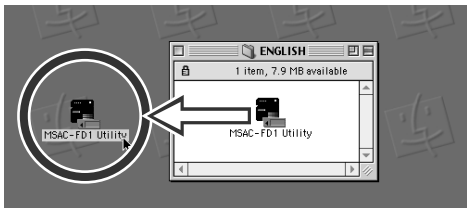
## • For Macintosh

# Installing utility software <Macintosh>

- 1 Insert the CD-ROM supplied with the adaptor into the CD-ROM drive.
- 2 Double-click on the CD-ROM icon that appears on the desktop to display the folder list window. Then double-click on the ENGLISH folder.



- 3 In the ENGLISH folder, select [MSAC-FD1 Utility] and drag-and-drop it onto the hard disk to copy it.



That completes the installation.

### Notes

- Do not copy more than one [MSAC-FD1 Utility] onto the hard disk. If an operating error causes more than one [MSAC-FD1 Utility] to run at the same time, MSAC-FD2M or "Memory Stick" could be destroyed.
- MSAC-FD2M cannot be used in a network.

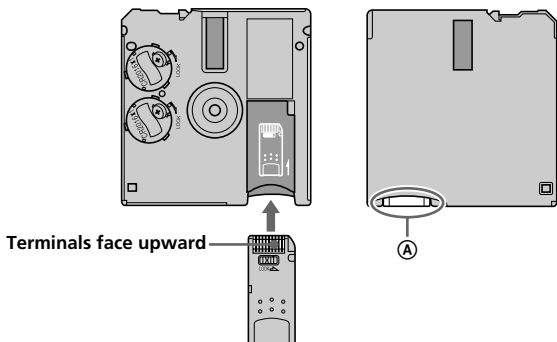
# Uninstalling utility software <Macintosh>

Move the [MSAC-FD1 Utility] from the hard disk to Trash.

## ▶ Operation

# Inserting “Memory Stick”

Insert the “Memory Stick” as shown in the diagram all the way until it clicks.



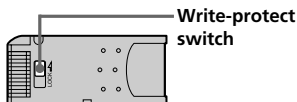
Make sure that “Memory Stick” is seated securely in the floppy disk adaptor. Otherwise, it will not work correctly.

## Removing “Memory Stick”

Grasp the “Memory Stick” that protrudes from part ① of the floppy disk adaptor and pull out gently.

### ■ Note

Setting the write-protect switch to “LOCK” position, prevents the writing or deleting of data into “Memory Stick” and formatting the “Memory Stick.” Depending on the model, the position and shape of the switch may be different.

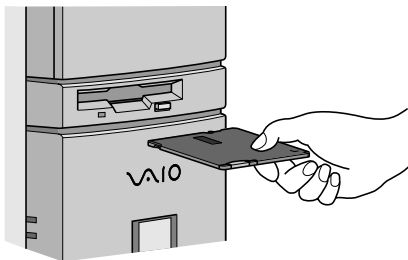


## • For Windows

# Using MSAC-FD2M <Windows>

Insert MSAC-FD2M into the floppy disk drive and double-click on “3.5 inch FD” that appears in the “My Computer” window.

\* Procedures for use are the same as with a floppy disk.



### ■ Notes

- Once you have installed the driver software for this unit, use only 1.44MB floppy disks.
- When you use 720KB/1.25MB floppy disks, uninstall the driver software for this unit from the personal computer.  
To use this unit again, reinstall the driver software. See page 9 on the uninstallation.
- When copying a file onto the “Memory Stick” with the adaptor, the computer’s “time-remaining” indication may not be correct.
- Do not compress the drive with adaptor inserted.
- Use the “Memory Stick Format” program to format a new “Memory Stick” (see p. 13).
- To conserve battery power, always remove the floppy disk adaptor from the drive when the adaptor is not in use.

## Icons on task bar <Windows>

**For more detailed information on icons, see on-line help.**

Icons on the task bar display adaptor and battery status.

\* The status shown is that when the adaptor was most recently accessed.

### **Memos**

- The icon does not change immediately after inserting the adaptor into the floppy disk drive. The icon changes when the adaptor is accessed.
- To show drive number and remaining battery charge, place the cursor on the Status Monitor icon.

## Formatting “Memory Stick” <Windows>

The “Memory Stick Format” program must always be used when the adaptor is used to format a “Memory Stick.”

For instructions on how to use the “Memory Stick Format” program, see on-line help.

## On-line help <Windows>

To get on-line help, right-click on the icon in the task bar and then click on [Help]. The on-line help window appears.



### **Memo**

Use on-line help for a detailed description of error messages.

## • For Macintosh

# Using MSAC-FD2M <Macintosh>

The Floppy Disk Adaptor Utility software can only be used to download data (images, etc.) from the Floppy Disk Adaptor for Memory Stick (referred to hereafter as the MSAC-FD2M). You cannot use Floppy Disk Adaptor Utility to write data to "Memory Stick"(delete or rename files, format disks, etc.).

Refer to your Macintosh User's Guide for more information on using your Macintosh computer.

Use MSAC-FD2M only when Quick Time is installed.

## 1 Disable the File Exchange (PC Exchange)

This unit does not operate with File Exchange (PC Exchange) in <enabled> state. Go to the Apple Menu, find [Extensions Manager] in the Control Panels and disable the File Exchange (PC Exchange). Once PC exchange is disabled, it will remain disabled in subsequent startups.

## 2 Startup

Double click on [MSAC-FD1 Utility] to start.



- \* After [MSAC-FD1 Utility] starts, insert MSAC-FD2M. If the application does not start, the menu below appears. Always press [Eject] when this menu displays. Then repeat the steps above from the beginning. Do not select [Initialize]. Selecting [Initialize] will cause the computer to crash.



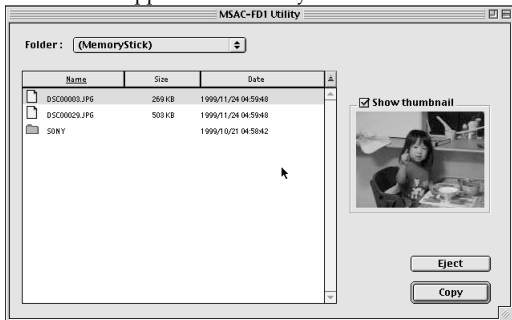
### 3 Insert Adaptor

When the startup menu appears, insert MSAC-FD2M into the floppy disk drive. Make sure "Memory Stick" is correctly attached.



## Using MSAC-FD2M <Macintosh> (continued)

Folder or file appears in “Memory Stick.”



JPG file thumbnails can be displayed by placing a check in the [Show thumbnail] check box to the right of the sub.file list.  
(Some types of JPG files will not allow the displaying of thumbnails.)

## 4 File handling

### 1. Select file

#### Selecting one folder or one file

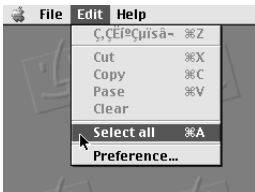
Click on the desired file or folder.

#### Opening the selected folder

Double click on the folder.

#### Selecting more than one folder or file

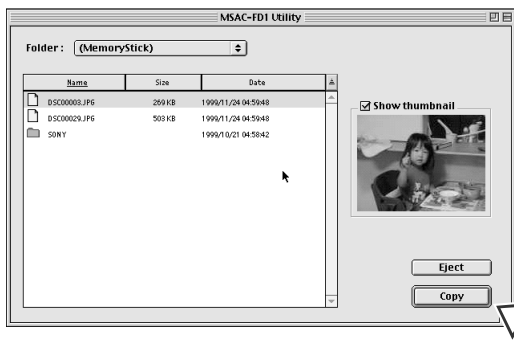
- To select folders or files in consecutive order, press and hold the shift key, and then click on the folder or file at the same time.
- To select any folder or file desired, press the command key and click on the folder or file.
- To select all folders or files, click on [Select all] from the [Edit] menu.



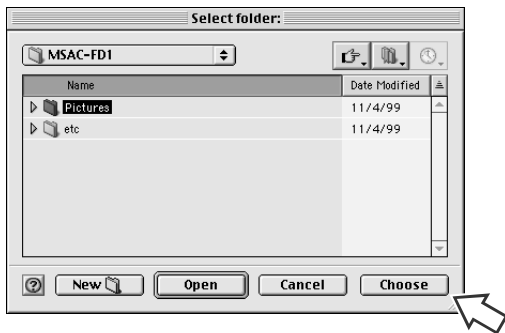


## 2. Copying files

- (1) Click on the file to be copied.
- (2) Press the [Copy] button.



- (3) Click on the folder where the copy will go and press [Choose].



## Using MSAC-FD2M <Macintosh> (continued)

### ■ Notes

- Files can be drag-and-drop copied. Drag-and-drop copying occurs by moving the file to the location where you want it to be copied.

Copying starts.

When the copy finishes, the menu returns to the file list. To cancel copying, press the sub.[Cancel] button.

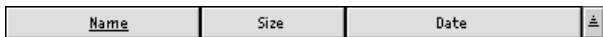
### ■ Notes

- If an attempt is made to copy a file into a location where a file of the same name already exists, a message will appear to confirm that the new file will be written over the older one. When that message appears, select either [Cancel] or [OK].
- Write-protected files cannot be written over.

### 3. Sorting files

To sort files, click on [Name], [Size] and [Date] in the upper part of the display menu.

To switch between ascending order and descending order, click on the button at the right of [Date].



### To return to the previous folder

To return to the first or any previous folder, select any menu or items from the POP UP MENU.

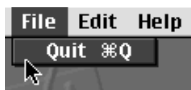


## 5 Removing MSAC-FD2M

To remove the MSAC-FD2M from the floppy disk drive, press [Eject]. That also brings the startup window back onto the screen.

## 6 Quit

After finishing work, select [Quit] in the [File] menu that is in the file display menu or select [Quit] in the startup menu.



### Notes

- To conserve battery power, always remove the floppy disk adaptor from the drive when the adaptor is not in use.
- Displaying dialog window without operation for five minutes or over places MSAC-FD2M into shutdown mode. MSAC-FD2M is then ejected in the next processing step. If no file is stored in the “Memory Stick”, it will be ejected without going into the shutdown mode.
- Never run more than one MSAC-FD1 utility at the same time. It may cause the malfunction of MSAC-FD2M or destroy all data on the MSAC-FD2M or in the “Memory Stick”.
- MSAC-FD2M cannot be formatted.

## ► **Additional Information**

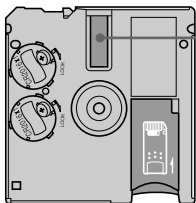
### **Precautions**

#### **MSAC-FD2M General precautions**

- Do not carry the adaptor in your pocket or the like. It could be damaged when you sit down.
- To protect the floppy disk drive, remove the adaptor from the drive when it is not in use.
- Do not touch the “Memory Stick” terminals with hands or with metal objects.
- Do not allow foreign objects, dirt or dust to enter the “Memory Stick” insertion slot of the adaptor.
- Do not stick any label other than those specially provided onto the “Memory Stick.”
- While the adaptor is being accessed, never remove the adaptor from the floppy disk drive, never turn off computer power, and never bump or apply shock to the computer. Any of these moves could destroy data on the “Memory Stick.” (The “Memory Stick” can be used if reformatted but all the data on it will be lost.)

#### **Cleaning**

- If there is any dirt on the outside surface of the adaptor, wipe it off with a clean, soft, dry cloth.
- Keep the surface of the adaptor that contact the floppy disk drive head clean at all times. Wipe any dirt away with a clean, soft, dry cloth. If the contact surface gets dirty, floppy disk drive performance may deteriorate, or when a floppy disk is operated in the drive, the floppy disk will be scratched and its data will be lost.



**Surface in contact with  
floppy disk drive head**

# Troubleshooting

Check the items listed below before calling for service. If there is still a problem after making these checks, call your Sony dealer or local authorized Sony Service facility.

| Symptom  | Remedy  |
|--|---|
| Cannot install   | <ul style="list-style-type: none"><li>• CD-ROM not inserted in drive.<br/>→ Insert CD-ROM provided into the drive.</li><li>• Installation file name is wrong.<br/>(For Windows)<br/>→ See Operating Instructions. (p. 7)</li></ul>  |
| Cannot access "Memory Stick"   | <ul style="list-style-type: none"><li>• Battery charge is low or batteries have not been inserted into unit.<br/>→ Replace the two batteries with new ones. (Replace both batteries at the same time.)</li><li>• Batteries inserted incorrectly.<br/>→ See Operating Instructions and install batteries correctly. (p. 5)</li></ul> |
| Power shuts off automatically  | If the adaptor is not used for approx. five minutes, it goes automatically into sleep mode to conserve battery power. The adaptor cannot be accessed when it is in sleep mode. To use the adaptor again, remove it and then reinsert. If the adaptor is still in sleep mode, leave the adaptor for a while before reinserting it.   |
| [MSAC-FD1 Utility] will not start.<br>(For Macintosh)                                    | <ul style="list-style-type: none"><li>• File Exchange is &lt;enabled&gt;.<br/>→ Change File Exchange to &lt;disabled&gt;.<br/>(p. 14)</li></ul>   |
| File list menu fails to appear when MSAC-FD2M is inserted into drive.<br>(For Macintosh) | <ul style="list-style-type: none"><li>• MSAC-FD2M has been inserted in the floppy disk drive without starting up [MSAC-FD1 Utility].<br/>→ Start up [MSAC-FD1 Utility] and then insert MSAC-FD2M.</li></ul>   |

# Specifications

## Computer

IBM PC/AT compatible desktop computers

Apple Power Macintosh desktop computers

Operation on a multiprocessor is not guaranteed.

A 3.5 inch 1.44 MB floppy disk drive must be provided as standard.

Macintosh is only for reading.

## OS

- Windows® 95/98/98SE/Me/2000 Professional, Windows NT® 4.0 (service pack 3 or later) (standard installation)  
Operation after upgrading from the above OSs is not assured.
- Mac OS 7.6.1 ~ 8.6 (standard installation)

## Operating voltage

3.8 V – 6.6 V

## Power consumption

85 mA (at 6 V input)

## Maximum outside dimensions

94 mm (length) × 3.45 mm (wide) × 90 mm (height) (3.7 × 0.14 × 3.54 in.)

## Weight (approx.)

45 g (1.6 oz ) (with batteries and without “Memory Stick”)

## Operating conditions

Temperature: 0 °C to 55 °C (32 °F to 131 °F)

Humidity: 20 % to 80 % (no condensation)

## Battery operating time (at room temperature)

Continuous read ..... 16 hours (approx.)

Continuous write ..... 12 hours (approx.) (Windows)

(when Sony CR2016 batteries are used)

## File access speeds

### <Windows>

#### (during use of 4MB "Memory Stick" and 500KB files)

File access speed (reading) ..... 15 seconds (approx.)

File access speed (writing) ..... 20 seconds (approx.)

### <Macintosh>

#### (during use of 4MB "Memory Stick" and 500KB files)

File access speed (reading) ..... 25 seconds (approx.)

The personal computer environment, size and number of files performing transfer and state of data recorded on the "Memory Stick" will cause slight changes in speed.


Design and specifications are subject to change without notice. Operations cannot be guaranteed for all computers running in the recommended environment.

# Français


Avant d'utiliser cet appareil, lisez attentivement ce mode d'emploi et conservez-le pour toute référence ultérieure.

## Pour les clients au Canada

Cet appareil numérique de la class B est conforme à la norme NMB-003 du Canada.

- Si vous utilisez des disquettes de 720 Ko/1,25 Mo, les données de ces disquettes seront détruites.
- Vous pouvez utiliser cet adaptateur avec les FD Mavica portant la marque .
- Vous pouvez pas utiliser cet adaptateur lorsque vous utilisez Mavicap.
- Vous ne pouvez pas utiliser cet adaptateur avec un lecteur de disquette raccordé à l'ordinateur par le connecteur USB.
- Le MSAC-FD2M ne fonctionne pas avec certains modèles d'ordinateurs ou de lecteurs de disquette.
- Faites toujours une copie des données que vous jugez importantes.
- N'utilisez pas et ne rangez pas l'adaptateur à un endroit exposé à de l'électricité statique ou aux parasites électriques.

## Marques commerciales

- "Memory Stick" et  sont des marques commerciales de Sony Corporation.
  - Microsoft® et Windows® sont des marques commerciales ou des marques déposées de Microsoft Corporation, enregistrées aux Etats-Unis et/ou dans d'autres pays.
  - Apple, Macintosh et Mac OS sont des marques commerciales de Apple Computer, Inc.
  - Toutes les autres marques commerciales et déposées sont des marques commerciales ou déposées de leurs détenteurs respectifs.
- Les symboles des marques commerciales et déposées <sup>TM</sup> et ® sont omis dans ce mode d'emploi.



# Table des matières

---

## **Préparatifs**

|   |   |
|---|---|
| Vérification des articles fournis ..... | 4 |
|---|---|

---

## **Installation**

|  |   |
|--|---|
| Mise en place des piles au lithium ..... | 5 |
|--|---|

### **Windows**

|                              |   |
|------------------------------|---|
| Installation du pilote ..... | 7 |
|------------------------------|---|

|                                 |   |
|---------------------------------|---|
| Désinstallation du pilote ..... | 9 |
|---------------------------------|---|

### **Macintosh**

|                                |    |
|--------------------------------|----|
| Installation du logiciel ..... | 10 |
|--------------------------------|----|

|                                   |    |
|-----------------------------------|----|
| Désinstallation du logiciel ..... | 10 |
|-----------------------------------|----|

---

## **Fonctionnement**

|                                     |    |
|-------------------------------------|----|
| Insertion d'un "Memory Stick" ..... | 11 |
|-------------------------------------|----|

### **Windows**

|                                |    |
|--------------------------------|----|
| Utilisation du MSAC-FD2M ..... | 12 |
|--------------------------------|----|

|                                      |    |
|--------------------------------------|----|
| Icônes dans la barre de tâches ..... | 13 |
|--------------------------------------|----|

|                                     |    |
|-------------------------------------|----|
| Formatage d'un "Memory Stick" ..... | 13 |
|-------------------------------------|----|

|                     |    |
|---------------------|----|
| Aide en ligne ..... | 13 |
|---------------------|----|

### **Macintosh**

|                                |    |
|--------------------------------|----|
| Utilisation du MSAC-FD2M ..... | 14 |
|--------------------------------|----|

---

## **Informations complémentaires**

|                   |    |
|-------------------|----|
| Précautions ..... | 20 |
|-------------------|----|

|                          |    |
|--------------------------|----|
| En cas de problème ..... | 21 |
|--------------------------|----|

|                       |    |
|-----------------------|----|
| Fiche technique ..... | 22 |
|-----------------------|----|

## **Remarques**

- Les menus représentés dans le mode d'emploi peuvent être légèrement différents des menus du logiciel.
- Les explications de ce manuel présupposent que vous êtes déjà familiarisés avec les opérations élémentaires de l'ordinateur. Reportez-vous aux manuels concernés pour le détail sur l'ordinateur proprement dit et sur le système.

© 1999, 2000, 2001, Sony Corporation et SmartDisk Corporation. Tous droits réservés.

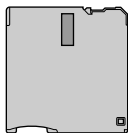
Brevet américain 5584043 et autres.

## Vérification des articles fournis

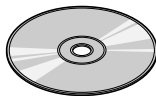
Assurez-vous que tous les articles suivants se trouvent dans le carton d'emballage.

Si l'un d'eux manque, contactez votre revendeur Sony ou un service après-vente agréé Sony.

**Adaptateur pour  
Memory Stick  
MSAC-FD2M**



**CD-ROM (1)  
(Pilote de l'adaptateur SPVD-005)  
(pour Windows et Macintosh)**



**Pile au lithium CR2016 (2)**



**Mode d'emploi du MSAC-FD2M (2)**

**Garantie (1)**

# Mise en place des piles au lithium

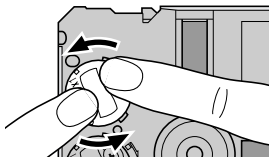
Le MSAC-FD2M utilise deux piles au lithium (CR2016) comme source d'alimentation.

(Les piles au lithium CR2016 seront mentionnées simplement sous le nom "les piles".)

Avant d'utiliser l'adaptateur, installez les piles en procédant de la façon suivante.

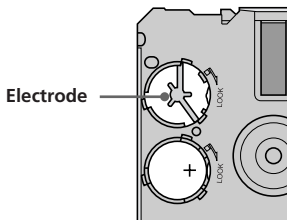
## 1 Déposez les couvercles des piles.

Posez le MSAC-FD2M sur une surface plane. Appuyez avec le doigt sur la fente supérieure du couvercle de pile et maintenez la pression. Tournez le couvercle dans le sens antihoraire jusqu'à ce qu'un déclic soit audible puis retirez le couvercle.



## 2 Insérez les piles.

Insérez deux piles neuves dans les logements avec le signe plus dirigé vers le haut.

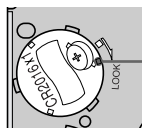
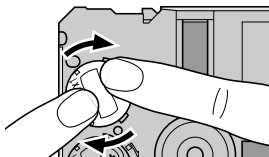


à suivre

## Mise en place des piles au lithium (suite)

### 3 Remettez les couvercles.

Après avoir remis le couvercle de pile, appuyez sur la fente supérieure avec le doigt et, tout en maintenant la pression, tournez le couvercle dans le sens horaire jusqu'à ce que le repère soit aligné sur le repère de la flèche LOCK.



Repère sur le couvercle de pile

#### Remarques

- Remplacez toujours les deux piles à la fois.
- Lorsque vous remettez le couvercle de pile, n'appuyez pas trop fort dessus, sinon il pourrait se briser.

#### Avertissement

Une pile peut exploser en cas de mauvaise manipulation. Ne pas recharger, démonter ni jeter au feu une pile.

#### Piles au lithium

- Utilisez des piles au lithium CR2016. L'utilisation de toute autre pile peut présenter un risque d'incendie ou d'explosion. Suivez les instructions du fabricant pour la mise au rebut des piles au lithium.
- Rangez les piles au lithium hors de portée des enfants.
- Si une pile devait être avalée, consultez immédiatement un médecin.
- Essayez les piles avec un chiffon sec pour assurer un bon contact.

## Installation du pilote <Windows>

Installez le logiciel pour utiliser l'adaptateur.

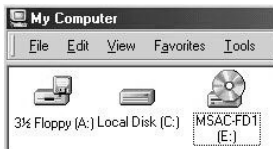
La procédure d'installation dépend du système d'exploitation de l'ordinateur.

Employez la procédure appropriée à votre ordinateur.

Les écrans suivants ne servent qu'à titre d'exemple. Sur votre ordinateur, ils peuvent être différents.

Si vous utilisez Windows NT ou Windows 2000, vous devez demander l'autorisation de vous connecter à l'administrateur.

- 1** Insérez le CD-ROM fourni avec l'adaptateur dans le lecteur de CD-ROM.
- 2** Ouvrez "My Computer".
- 3** Ouvrez le lecteur de CD-ROM [MSAC-FD1].



- 4** Ouvrez "English" (anglais).



- 5** Ouvrez le dossier ayant le nom de votre système.

Si vous utilisez Windows 98SE, ouvrez "Win95,98,Me,NT4".



à suivre

## Installation du pilote <Windows> (suite)

- 6** Double-cliquez sur "Setup. exe" pour installer le pilote.



- 7** Le programme d'installation démarre.

Suivez les instructions qui apparaissent à l'écran pour installer le programme.

- 8** Un message vous demandant de redémarrer l'ordinateur apparaît lorsque l'installation est terminée.

Suivez les instructions et redémarrez l'ordinateur.

- 9** Après le redémarrage, une icône de disquette apparaît dans la barre de tâches.

L'installation est maintenant terminée.



## Désinstallation du pilote <Windows>

- 1 Cliquez sur le menu [Start], positionnez le curseur sur [Setting], puis cliquez sur [Control Panel].**  
La fenêtre [Control Panel] s'ouvre.
- 2 Double-cliquez sur [Add/Remove Programs].**  
La fenêtre [Add/Remove Programs Properties] apparaît.
- 3 Si "Install/Uninstall" n'apparaît pas, cliquez sur l'onglet "Install/Uninstall".**  
La fenêtre "Install/Uninstall" apparaît à ce moment.
- 4 Sélectionnez "Memory Stick/Floppy Disk Adaptor" et cliquez sur "Add/Remove...".**  
La boîte de dialogue "Confirm File Deletion" apparaît.
- 5 Cliquez sur [Yes].**

\* L'affichage après l'étape 2 dépend du système d'exploitation de votre ordinateur.

Voir l'aide en ligne de Windows pour le détail.

\* Lorsque vous installez le pilote, certains messages non mentionnés dans ce mode d'emploi peuvent apparaître.

Dans ce cas, suivez les instructions qui apparaissent à l'écran.

La désinstallation est terminée lorsque l'icône ne se trouve plus dans la barre de tâches.

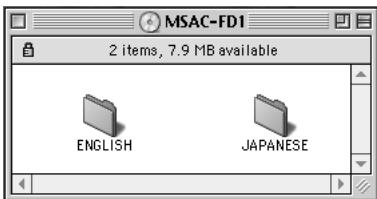
### **■ Remarque**

L'adaptateur ne peut pas être utilisé après la désinstallation du logiciel.

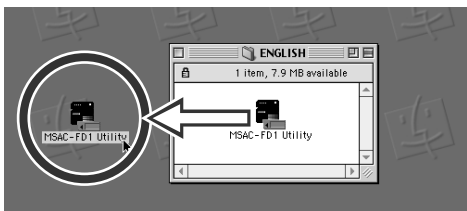
## • Macintosh

### Installation du logiciel <Macintosh>

- 1 Insérez le CD-ROM fourni avec l'adaptateur dans le lecteur de CD-ROM.
- 2 Double-cliquez sur l'icône du CD-ROM qui apparaît sur le bureau pour afficher la fenêtre contenant la liste des dossiers. Double-cliquez ensuite sur le dossier ENGLISH.



- 3 Dans le dossier ENGLISH, sélectionnez [MSAC-FD1 Utility] et déposez-le dans le disque dur pour le copier.



L'installation est terminée.

#### ■ Remarques

- Ne faites pas plus d'une copie de [MSAC-FD1 Utility] sur le disque dur. Si une erreur de fonctionnement devait mettre en marche plus d'un [MSAC-FD1 Utility] en même temps, le MSAC-FD2M ou le "Memory Stick" pourrait être détérioré.
- Le MSAC-FD2M ne peut pas être utilisé en réseau.

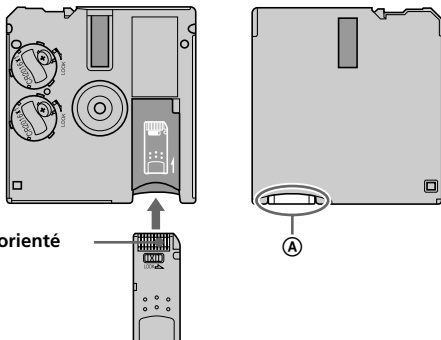
### Désinstallation du logiciel <Macintosh>

Sortez [MSAC-FD1 Utility] du disque dur et déposez-le dans la poubelle.



# Insertion d'un "Memory Stick"

Insérez le "Memory Stick" de la façon indiquée sur l'illustration, jusqu'à ce qu'il s'encliquette.



Insérez le "Memory Stick" correctement dans l'adaptateur, sinon il ne fonctionnera pas comme il doit.

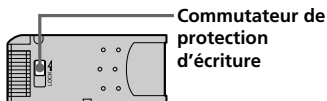
## Retrait du "Memory Stick"

Saisissez le "Memory Stick" à l'endroit où il ressort ① de l'adaptateur et tirez doucement.

### ■ Remarque

L'enregistrement et la suppression des données du "Memory Stick" ainsi que le formatage du "Memory Stick" sont impossibles lorsque le commutateur de protection d'écriture est en position "LOCK".

La position et la forme du commutateur dépendent du modèle.

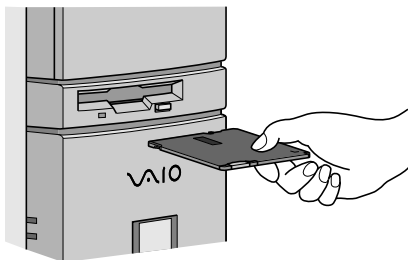


## • Windows

# Utilisation du MSAC-FD2M <Windows>

Insérez le MSAC-FD2M dans le lecteur de disquette et double-cliquez sur l'icône "3.5 inch FD" (Disquette 3.5 pouces) qui apparaît dans la fenêtre "My Computer" (Poste de travail).

\* L'adaptateur s'utilise de la même façon qu'une disquette.



### ■ Remarques

- Lorsque vous avez installé le logiciel de l'adaptateur, n'utilisez que des disquettes de 1,44 Mo.
- Si vous utilisez des disquettes de 720 Ko/1,25 Mo, désinstallez le pilote de l'adaptateur.  
Réinstallez le pilote lorsque vous utilisez l'adaptateur. Voir page 9 pour la désinstallation.
- Lorsqu'un fichier est copié sur le "Memory Stick" à l'aide de l'adaptateur, le "temps restant" indiqué sur l'ordinateur peut être inexact.
- Ne pas compresser de fichier lorsque l'adaptateur est inséré dans l'ordinateur.
- Utilisez le programme "Memory Stick Format" pour formater un nouveau "Memory Stick" (voir p.13).
- Pour économiser l'énergie des piles, enlevez l'adaptateur du lecteur lorsque vous ne l'utilisez pas.

---

## Îcônes dans la barre de tâches <Windows>

**Pour le détail sur les icônes, voir l'aide en ligne.**

Les icônes dans la barre de tâches indiquent l'état de l'adaptateur et des piles.

\* L'état indiqué est celui du dernier accès à l'adaptateur.

### **Mémos**

- L'icône ne change pas immédiatement après l'insertion de l'adaptateur dans le lecteur. Elle ne change qu'après l'accès de l'adaptateur au lecteur.
- Pour afficher le numéro de lecteur et l'autonomie des piles, placez le curseur sur l'icône d'état.

---

## Formatage d'un "Memory Stick" <Windows>

Le programme "Memory Stick Format" doit toujours être utilisé pour le formatage du "Memory Stick" avec l'adaptateur.

Pour le détail sur l'emploi du programme "Memory Stick Format", voir l'aide en ligne.

---

## Aide en ligne de <Windows>

Pour obtenir de l'aide en ligne, cliquez sur l'icône dans la barre de tâches avec le bouton droit de la souris, puis sur [Help]. La fenêtre d'aide en ligne apparaît.



### **Mémo**

Utilisez l'aide en ligne pour une description détaillée des messages d'erreur.

## • Macintosh

# Utilisation du MSAC-FD2M <Macintosh>

Le logiciel d'adaptateur ne peut être utilisé que pour télécharger des données (images, etc.) depuis l'adaptateur de "Memory Stick" (appelé ici le MSAC-FD2M). Il ne peut pas être utilisé pour enregistrer des données sur le "Memory Stick" (supprimer ou renommer des fichiers, formater des disques, etc.).

Voir le mode d'emploi du Macintosh pour de plus amples informations sur l'utilisation de l'ordinateur proprement dit.

Utilisez le MSAC-FD2M seulement lorsque Quick Time est installé.

### 1 Invalidez File Exchange (PC Exchange).

Le logiciel ne fonctionne pas lorsque File Exchange (PC Exchange) est validé. Allez dans le menu Apple, recherchez [Extensions Manager] dans Control Panels et invalidez File Exchange (PC Exchange). Lorsque PC Exchange a été invalidé, il reste invalidé aux prochains démarrages.

### 2 Démarrez le logiciel.

Double-cliquez sur [MSAC-FD1 Utility] pour le démarrer.

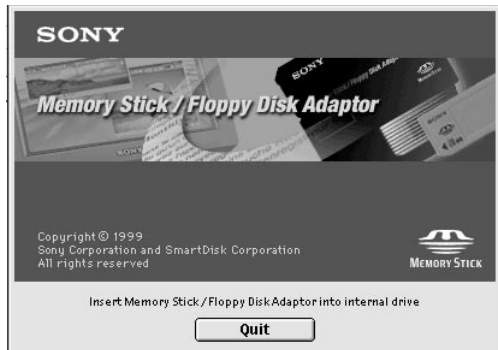


- \* Lorsque [MSAC-FD1 Utility] démarre, insérez le MSAC-FD2M. Si l'application ne démarre pas, le menu ci-dessous apparaît. Appuyez toujours sur [Eject] lorsque ce menu apparaît. Répétez ensuite les étapes ci-dessus depuis le début. Ne sélectionnez pas [Initialize]. La sélection de [Initialize] bloque l'ordinateur.



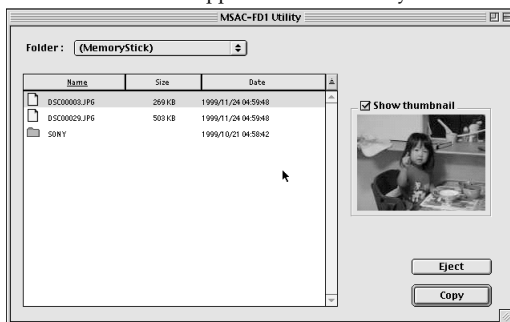
### 3 Insérez l'adaptateur.

Lorsque le menu de démarrage apparaît, insérez le MSAC-FD2M dans le lecteur de disquette. Assurez-vous que le "Memory Stick" est bien en place.



## Utilisation du MSAC-FD2M <Macintosh> (suite)

Un dossier ou fichier apparaît dans "Memory Stick".



Les images réduites des fichiers JPG peuvent être affichées en mettant une coche dans la case [Show thumbnail] à droite de la liste de fichiers. (Certains types de fichiers JPG ne permettent pas l'affichage d'images réduites.)

## 4 Utilisation des fichiers

### 1. Sélection de fichier

**Pour sélectionner un dossier ou un fichier**

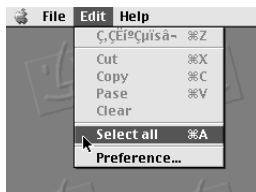
Cliquez sur le fichier ou le dossier souhaité.

**Pour ouvrir le dossier sélectionné**

Double-cliquez sur le dossier.

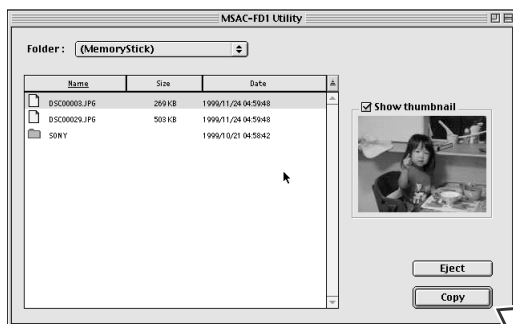
**Pour sélectionner plus d'un dossier ou fichier**

- Pour sélectionner plusieurs dossiers ou fichiers consécutifs, appuyez sur la touche Shift et maintenez-la enfoncée tout en cliquant successivement sur les dossiers ou fichiers.
- Pour sélectionner plusieurs dossiers ou fichiers non consécutifs, appuyez sur la touche de commande et cliquez sur chaque dossier ou fichier souhaité.
- Pour sélectionner tous les dossiers ou fichiers, cliquez sur [Select all] dans le menu [Edit].

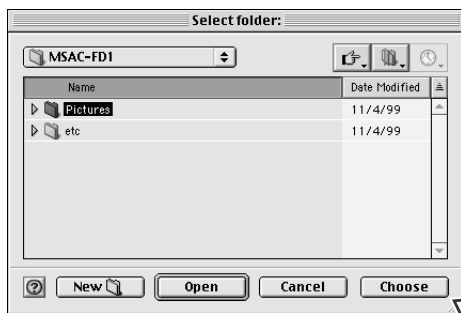


## 2. Copie de fichiers

- (1) Cliquez sur le fichier à copier.
- (2) Appuyez sur le bouton [Copy].



- (3) Cliquez sur le dossier où la copie doit être sauvegardée et appuyez sur [Choose].



à suivre

## Utilisation du MSAC-FD2M <Macintosh> (suite)

### ■ Remarques

- Les fichiers peuvent être copiés par tirer-déposer. Pour ce faire, il faut déplacer le fichier et le déposer à l'endroit où il doit être copié.

La copie commence.

Lorsque la copie est terminée, la liste de fichiers réapparaît. Pour annuler la copie, appuyez sur le bouton [Cancel].

### ■ Remarques

- Si vous essayez de copier un fichier dans un dossier où un fichier de même nom existe déjà, un message apparaîtra pour vous demander de confirmer le remplacement de l'ancien fichier par le nouveau. Lorsque ce message apparaît, sélectionnez [Cancel] ou [OK].
- Les fichiers protégés contre l'écriture ne peuvent pas être remplacés.

### 3. Tri des fichiers

Pour trier les fichiers, cliquez sur [Name], [Size] et [Date] dans la partie supérieure du menu d'affichage.

Pour trier dans l'ordre ascendant ou descendant, cliquez sur le bouton à la droite de [Date].

| Name | Size | Date | ☰ |
|------|------|------|---|
|------|------|------|---|

### Pour revenir au dossier précédent

Pour revenir au premier dossier ou à un dossier antérieur, sélectionnez un menu ou une option sur le menu déroulant.



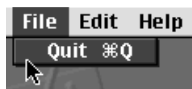
## 5 Retrait du MSAC-FD2M

Pour retirer le MSAC-FD2M du lecteur de disquette, appuyez sur [Eject]. La fenêtre de démarrage réapparaît à l'écran.



## 6 Fermeture du logiciel

Lorsque vous avez terminé, sélectionnez [Quit] dans le menu [File] ou sélectionnez [Quit] sur le menu de démarrage.



### ■ Remarques

- Pour économiser l'énergie des piles, enlevez l'adaptateur du lecteur lorsque vous ne l'utilisez pas.
- Le MSAC-FD2M s'éteint si une boîte de dialogue reste affichée pendant cinq minutes sans qu'aucune opération ne soit effectuée. Il est ensuite éjecté. Si aucun fichier n'est enregistré sur le "Memory Stick", il sera éjecté sans être éteint.
- Ne jamais ouvrir plus d'un utilitaire MSAC-FD1 à la fois. Le MSAC-FD2M risque de ne pas fonctionner correctement ou toutes les données du MSAC-FD2M ou du "Memory Stick" risquent d'être détruites.
- Le MSAC-FD2M ne peut pas être formaté.

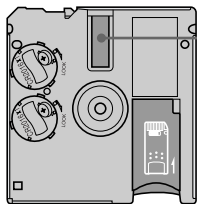
# Précautions

### Précautions générales concernant le MSAC-FD2M

- Ne pas transporter l'adaptateur dans une poche, etc. Il risque d'être endommagé lorsque vous vous asseyez.
- Pour protéger le lecteur, enlevez l'adaptateur du lecteur lorsque vous n'en avez pas besoin.
- Ne pas toucher le connecteur du "Memory Stick" avec les mains ou des objets métalliques.
- Ne pas laisser pénétrer d'objets étrangers ni de poussière ou saleté dans la fente d'insertion du "Memory Stick".
- Ne coller que les étiquettes fournies à l'exclusion de toute autre sur le "Memory Stick".
- Pendant l'accès à l'adaptateur, ne pas sortir l'adaptateur du lecteur et ne pas éteindre l'ordinateur ni le soumettre à des chocs ou vibrations. Le contenu du "Memory Stick" pourrait être détruit. (Le "Memory Stick" peut être réutilisé après un formatage mais toutes les données qu'il contenait seront perdues.)

### Nettoyage

- Si la surface extérieure de l'adaptateur est sale, l'essuyer avec un chiffon propre, sec et doux.
- La surface de l'adaptateur en contact avec la tête du lecteur doit toujours être propre. Essuyer la poussière avec un chiffon propre, sec et doux. Si elle est sale, la performance du lecteur sera médiocre ou, si une disquette est insérée dans le lecteur, elle risque d'être rayée et ses données perdues.



Surface en contact avec  
la tête du lecteur

## En cas de problème

Vérifiez les points suivants avant de contacter le service après-vente. Si vous ne parvenez pas à résoudre le problème, adressez-vous à votre revendeur Sony ou à un service après-vente agréé Sony.

| Symptôme  | Solution   |
|---|--|
| Impossible d'installer le pilote.   | <ul style="list-style-type: none"><li>• Le CD-ROM n'est pas inséré dans le lecteur.<br/>→ Insérez le CD-ROM fourni dans le lecteur.</li><li>• Le nom du fichier d'installation est faux. (Windows)<br/>→ Voir le mode d'emploi. (p. 7)</li></ul>   |
| Impossible d'accéder au "Memory Stick".   | <ul style="list-style-type: none"><li>• Les piles sont faibles ou il n'y a pas de piles dans l'adaptateur.<br/>→ Remplacez les deux piles par des neuves. (Remplacez les deux à la fois.)</li><li>• Les piles ne sont pas insérées correctement.<br/>→ Reportez-vous au mode d'emploi et réinstallez les piles correctement. (p. 5)</li></ul>                                    |
| Extinction automatique.   | L'adaptateur se met automatiquement en mode de veille s'il n'est pas utilisé durant 5 minutes pour économiser l'énergie des piles. Il n'est pas possible d'accéder à l'adaptateur lorsqu'il est en veille. Pour le réutiliser, enlevez-le et réinsérez-le. Si l'adaptateur est toujours en veille après l'insertion, laissez-le un moment hors du lecteur avant de le réinsérer. |
| Le logiciel [MSAC-FD1 Utility] ne démarre pas. (Macintosh)                                      | <ul style="list-style-type: none"><li>• File Exchange est validé.<br/>→ Invalidez File Exchange. (p. 14)</li></ul>   |
| Le menu de fichiers n'apparaît pas lorsque le MSAC-FD2M est inséré dans le lecteur. (Macintosh) | <ul style="list-style-type: none"><li>• Le MSAC-FD2M a été inséré dans le lecteur de disquette avant le démarrage de [MSAC-FD1 Utility].<br/>→ Démarrez [MSAC-FD1 Utility] et insérez ensuite le MSAC-FD2M.</li></ul>  |

# Fiche technique

## Ordinateur

Ordinateur de bureau compatible IBM PC/AT

Ordinateur de bureau Apple Power Macintosh

Le fonctionnement de l'adaptateur sur un multiprocesseur n'est pas garanti.

L'ordinateur doit être équipé en standard d'un lecteur de disquette 3,5 pouces de 1,44 Mo.

Seule la lecture est possible avec Macintosh.

## OS

- Windows® 95/98/98SE/Me/2000 Professionnel, Windows NT® 4.0 (Service Pack 3 ou ultérieur)

(Installation standard)

Le fonctionnement de l'adaptateur après l'optimisation de ces systèmes d'exploitation n'est pas garanti.

- Mac OS 7.6.1~8.6 (Installation standard)

## Tension de fonctionnement

3.8 – 6.6 V

## Consommation

85 mAh (à 6 V)

## Dimensions extérieures maximales

94 mm (longueur) × 3,45 mm (largeur) × 90 mm (épaisseur)

## Poids (approx.)

45 g (avec piles et sans "Memory Stick")

## Conditions de fonctionnement

Température : 0 °C à 55 °C

Humidité : 20 % à 80 % (sans condensation)

## Autonomie des piles (à la température ambiante d'une pièce)

Lecture continue ..... 16 heures (approx.)

Ecriture continue ..... 12 heures (approx.) (Windows)

(Lorsque des piles Sony CR2016 sont utilisées.)

## Vitesses d'accès aux fichiers

### <Windows>

#### (pour un "Memory Stick" de 4 Mo et des fichiers de 500 Ko)

Vitesse d'accès aux fichiers (lecture) ..... 15 secondes (approx.)

Vitesse d'accès aux fichiers (écriture) ..... 20 secondes (approx.)

### <Macintosh>

#### (pour un "Memory Stick" de 4 Mo et des fichiers de 500 Ko)

Vitesse d'accès aux fichiers (lecture) ..... 25 secondes (approx.)

Selon l'environnement de l'ordinateur, la taille et le nombre de fichiers transférés et les données enregistrées sur le "Memory Stick", la vitesse peut légèrement varier.

Les spécifications et la conception sont sujettes à modifications sans préavis.

Il n'est pas possible de garantir le bon fonctionnement de l'adaptateur avec tous les ordinateurs remplissant les conditions requises.





**Sony Electronics Inc.:**

Customer Support

If you have any questions/comments related to this product,  
please visit our Customer Support website at

<http://www.sony.com/service>

(If you do not have internet access, please call 1-800-222 SONY.)

<http://www.world.sony.com/>